

# DMR18S

128 lakásos, kártyaolvasós 2EASY kültéri egység

## Kép



## Leírás

A 2EASY egy egyszerűen telepíthető, és beköthető, 2 vezetékes kaputelefon rendszer. A BUS-os rendszerű kaputelefon képes audió, valamint videó rendszert is működtetni, különböző beépíthető moduljainak köszönhetően széleskörűen bővíthető a rendszer. Minden eszköz minden egyes 2EASY rendszerbe beköthető, így kompatibilitási problémák nem léphetnek fel. A DMR18S egy esztétikus, kijelzős, kártyaolvasós kültéri egység nyomógombokkal, kamerával. Maximálisan 128 lakáshoz.

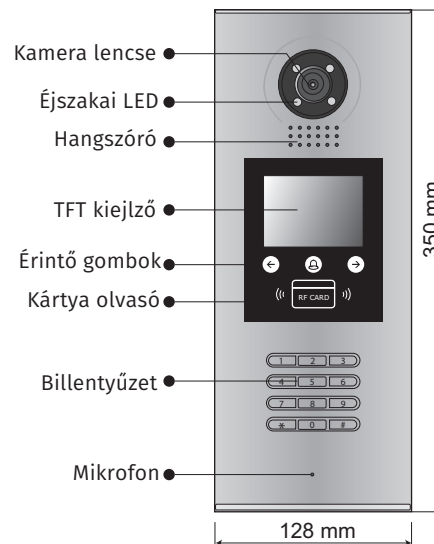
## Tulajdonságok

- Kivitel: Rozsdamentes, szálcsiszolt acél
- Szerelés: Süllyesztett/Rátét
- Védelem: Esővédő
- Védelmi mutató: IP44
- Kamera látószög: Állítható
- Nyitás módja: Kártya
- Egyéb tulajdonságok: Névlista, hívás billentyűzetről, programozó menü

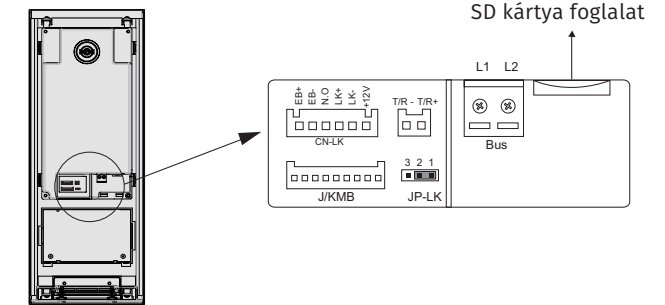
## Specifikáció

- Tápfeszültség: 24 V DC (BUS)
- Áramfelvétel: Max. 157 mA
- Zár vezérlés: 12 V DC, 250 mA, NO/NC
- Kijelző: 3.5" TFT, 320x240 px
- Kártya típusa: 125kHz EM
- Olvasási távolság: Max. 3 cm
- Kártyák száma: 320 db
- Működési hőmérséklet: -10°C ~ +45 °C
- Méret: 350 x 128 x 46 mm

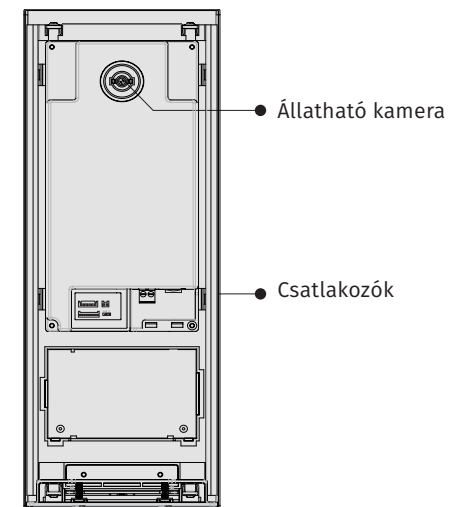
## Részei



## Csatlakozások

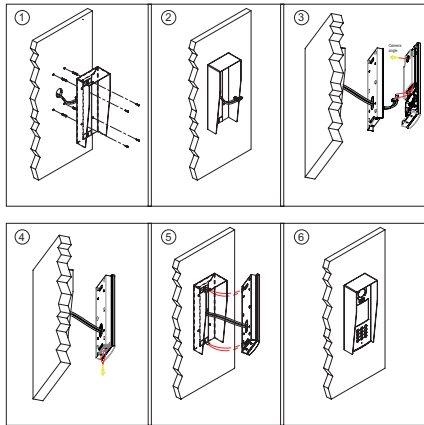


- +12V:** 12V DC kimenet (Piros vezeték rövidre zárva NO-val)
- LK-(GND):** Táp föld (Fekete)
- LK+(COM):** Relé közös pontja (Zöld)
- NO:** Relé "Normally Open" (Piros vezeték rövidre zárva +12V-al)
- EB+:** Nyitó gomb csatlakozás (Fekete)
- EB-:** Nyitó gomb csatlakozás (Sárga)
- JP-LK:** Jumper a zár működési módjának beállításához
- T/R-:** USB-RS485 kommunikáció negatív szála
- T/R+:** USB-RS485 kommunikáció pozitív szála
- BUS(L1,L2):** Polaritás független busz vonal

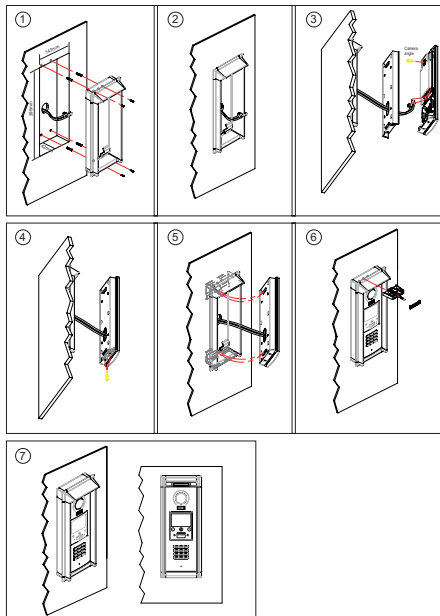


## Szerelés

### Rátét szerelés



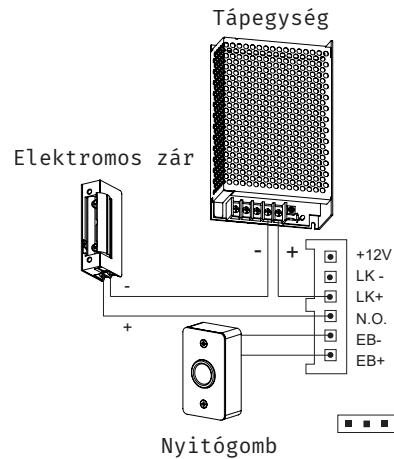
### Süllyesztett szerelés



## Zár bekötés

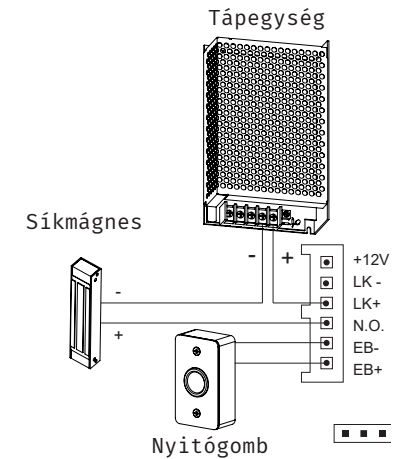
A kaputelefon zárkimenete 12 V DC 250 mA-t tud biztosítani. Ez az esetek többségében nem biztosítja a megfelelő tápellátást az elektromos zároknak, így ajánljuk, hogy a relé kimenetét használják a kaputelefonnak. Ehhez a +12V és NO közti rövidzárat meg kell szakítani (el kell vágni a piros vezetéket), és a JUMPER-t el kell távolítani. A külső tápegység teljesítménye kisebb legyen, mint 48V DC 1.5 A. A következők szerint kötheti be zárat:

### Feszültségre nyitó zár



Relé nyitási módja "Normally Open", ez a gyári beállítás.

### Feszültségre záró zár



Relé nyitási módja "Normally Closed", ha ilyen zárat használ, akkor a programozó menüben ezt a működési módot kell beállítani.

## Rendszer kábelezése

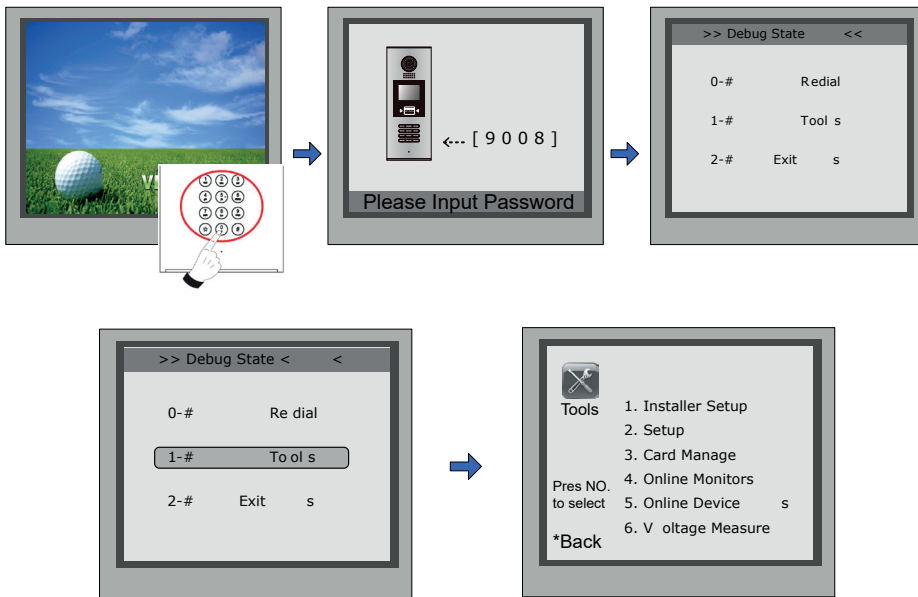
**A 2Easy kaputelefon rendszer hibátlan működéséhez 1 db CAT6E csavart érpár szükséges. Az ereket duplázni nem szabad!**

## Programozás

A kültéri egység programozásánál lehetőség van az egységet a saját menüből programozni, illetve a névlista programozása a DX-Builder programmal történik. Ennek működését a DX-builder program adatlapja tartalmazza. A rendszer csak DT-IPG(V3) modullal működik, a programozáshoz elengedhetetlen.

## Beállítások

A programozó menübe lépéshez, készenléti állapotban, nyomja meg a # gombot. Ezt követően írja be a **9008** kódot, majd adja meg az admin jelszót. Ez alapértelmezetten: **6666666**. A beállítások eléréséhez írja be a **1#** kombinációt. A kilépéshez a **2#**-t.



### Menü pontok

Fő	Almenü
<b>1. Installer Setup</b>	1. ID Code 2. Unlock Timing 3. Unlock Output 4. Monitor Timing 5. Doorplate Mode 6. Waiting Timing 7. Talking Timing 8. Installer Code ... 9. Default ...
<b>2. Setup</b>	1. Language 2. Tone Select 3. Tone Volume 4. Unlock Code 5. Work Mode 6. Clock ... 7. Setup Code ... 8. About ... 9. Default ...

<b>3. Card Manage</b>	1. Add Card ... 2. Delete By Card 3. Delete By M.code 4. Cards Information 5. Format
<b>4. Online Monitors</b>	Az Online monitorok kereshetőek a címük alapján.
<b>5. Online Devices</b>	Az Online kültéri egységek ellenőrizhetőek.
<b>6. Voltage Measure</b>	Az Online monitor feszültsége ellenőrizhető.

### 1. Installer Setup (Telepítői beállítások)

Menü	Leírás	Gyári érték
ID Code	Ha, csak egy kültéri egység van állítsa 0-ra. Több kültéri esetén a fő eszköz a 0-ás, a többi 1-3-ig lehet. Max. 4 kültéri lehet a rendszerben. [0-3]	[0]
Unlock Timing	A zár nyitási ideje. 1-99 másodperc. [01-99]	[01] 1 másodperc
Unlock Output	A zár nyitási módja állítható itt be. NO, feszültségre nyitó: 0 NC, feszültségre záró: 1 [0-1]	[0]
Monitor Timing	Meghatározható a max. kitekintési idő a beltéri monitorról. [6-600] másodperc.	[600]
Doorplate Mode	<b>Auto. hívás:</b> 0 - hívó kód beütése után automatikusan hív / 1 - # kell utána a híváshoz. [0-1] <b>Épület számjegy:</b> [0-4], 0 megadásával nincs épület szám. <b>Lakás számjegy:</b> [2-4] <b>Maximális számjegy:</b> [2-8] <b>Hívó mód:</b> Maradjon 2-es	[1]
Waiting Timing	Hívás max. ideje ha nincs válasz. [6-600] másodperc.	[40]
Talking Timing	Beszéltetés max. ideje. [6-600] másodperc.	[90]
Installer Code ...	Admin jelszó módosítása	[66666666]
Default ...	Ezzel az opcióval minden beállítást visszaállít a gyári alapértelmezett értékekre. Csak a kártya információk maradnak meg.	

## 2. Setup (Általános beállítások)

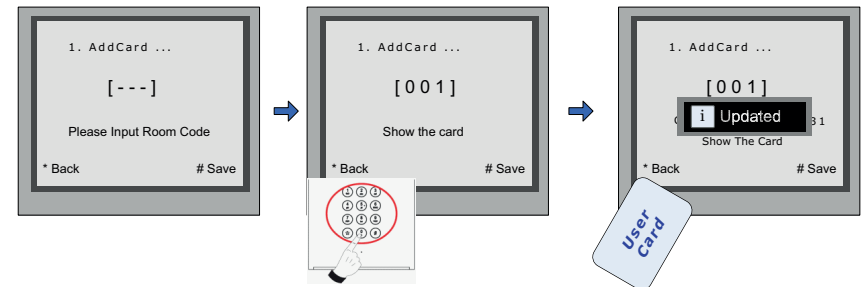
Az érintő nyilakkal válthat az opciók között, a #-el mentheti el.

Menü	Leírás	Gyári érték
Language	Nyelv: angol (nem módosítható)	[1]
Tone Select	A hangjelzést változtathatja	[02]
Tone Volume	A hangerőt változtathatja. [0-9]	[3]
Unlock Code	A közös nyitó kódot változtathatja. 4 számhegyű.	[1111]
Work Mode	0: Normál mód 1: 128 lakásos audió mód 2: Router mód 3: Gateway mód	[0]
Clock ...	Beállíthatja a dátum és idő formátumot: Dátum: 0 - NN/HH/ÉÉ, 1 - HH/NN/ÉÉ Időt: 0 - 24ó, 1 - 12ó	
Setup Code	Programozó kód módosítás	[88888888]
About ...	Lekérdezheti az eszköz információkat, ezek a következők: 1. Hardware verzió 2. Szoftver verzió 3. Gyártási idő 4. Hívások száma 5. Fogadott hívások száma 6. Nyitások száma	
Default ...	Ezzel az opcióval minden beállítást visszaállít a gyári alapértelmezett értékekre.	

## 3. Card Manage (Kártya kezelés)

Menü	Leírás
Add Card ...	Kártya hozzáadása
Delete By Card	Kártya törlése
Delete By M.code	Kártya törlése lakás szám alapján
Cards Information	Kártya információk
Format	Minden kártya információ törlése

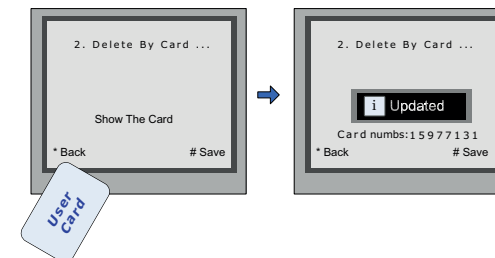
### Kártya hozzáadása (Add Card)

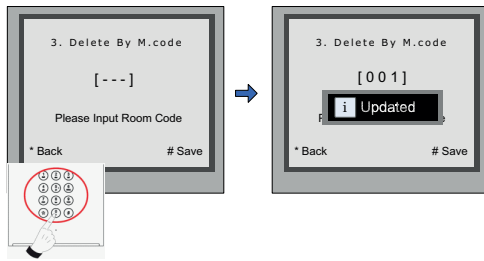


Adja meg a lakás (belső egység) számát amelyhez kártyát akar hozzáadni, majd húzza le a kültéri egység olvasóján a kártyát/kulcstartót.

### Kártya törlése

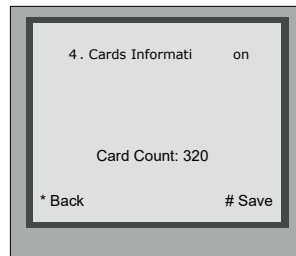
A kártyák törlésére két lehetősége van: a kártya lehúzásával (Delete By Card - csak az adott kártya törlődik), vagy a lakásszám megadásával (Delete By Room Number - minden ahhoz tartozó kártya törlésre kerül).





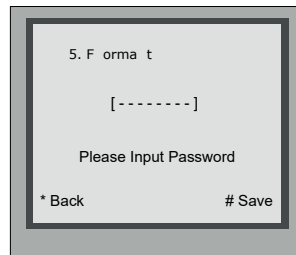
### Kártya információk (Cards informations)

Itt láthatja a feltanított kártyák számát.



### Minden kártya törlése (Format)

A telepítői jelszó (66666666) megadásával és a #-el való megerősítéssel törölhet minden kártya információt.

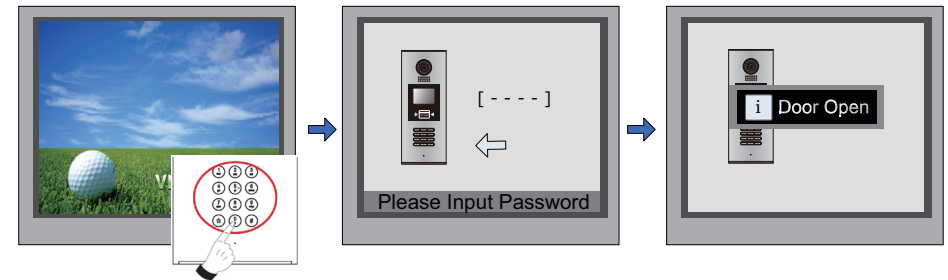


### Kártyák használata

Alap állapotban érintse a feltanított kártyát az olvasó felülethez. Az ajtó kinyílik.

## Nyitókod használata és beállítása

### Nyitás kóddal



Alap állapotban nyomja meg a # gombot, majd adja meg a 4 jegyű nyitó kódot. Ha a kód helyes az ajtó kinyílik.

### Nyitókód megváltoztatása

Az eszköz rendelkezik egy "nyilvános" nyitókóddal (ez alapértelmezetten: 1111). A megváltoztatásához lépjen be az általános menübe (Setup) a fentiek szerint, majd válassza a 4. menüpontot, és ott adja meg a 4 jegyű nyitókódot. A #-el mentheti el.

