

# BMTV-539

Függőleges tengelyű forgókapu - 1 belépős - kültéri

## Kép



**boomx**  
automation

## Leírás

A BMTV-539 egy IP55-ös, félautomata, függőleges tengelyű forgóajtó, amely segítségével nagy biztonságú intézményekben könnyen megoldható a belépő személyek ellenőrzése.

A merev, hegesztett rozsdamentes acél ház teljes biztonságot és fokozott ellenállást nyújt a rongálásokkal szemben, hosszú évekig garantálva a problémamentes működés. Az elektromágneses hajtás és a hidraulikus lengéscsillapító biztosítja a zökkenőmentes és csendes működést.

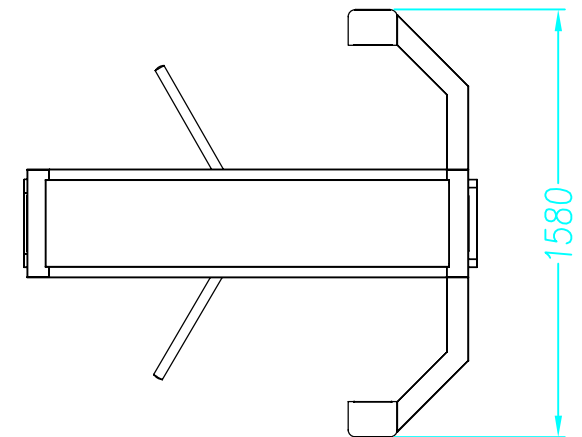
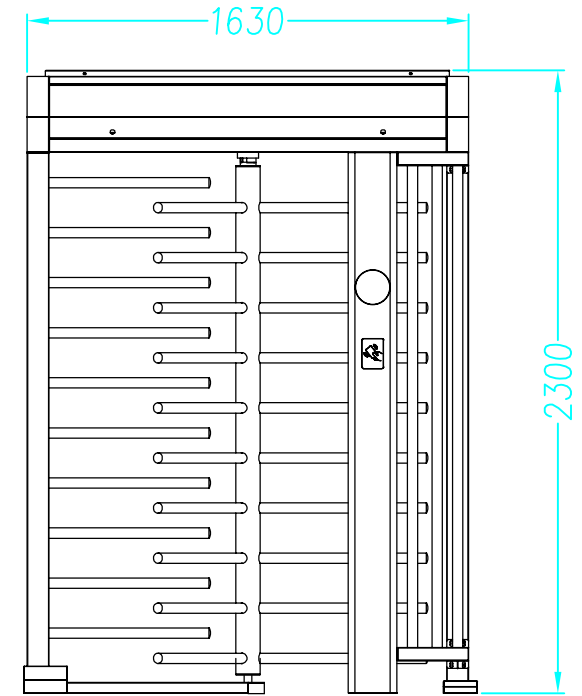
## Tulajdonságok

- **IP55 védelmi mutatóval rendelkezik**
- Kétirányú működés
- Elektronikusan vezérelhető mindkét irányba
- Könnyű integráció a beléptető rendszerekkel
- Vészhelyzeti gomb csatlakoztatása
- Beltérre vagy védelemmel kültérre is telepíthető
- Robusztus, nikkelezett precíziós mechanizmus a nagy korrózióállóság érdekében
- Moduláris szerelvény, darabokban mozgatható
- Könnyű hozzáférés az elektronikus alkatrészekhez
- Moduláris elektronikus rendszer a gyors hibaelhárításhoz
- Elektronikusan programozható paraméterek
- Áramszünet esetén zárva vagy nyitva maradhat
- NO-COM-NC számláló relé a bemenethez és a kimenethez
- Visszaforulásgátló mechanizmus, miután az átjáró tengelye a kiindulási helyzettől 30°-kal elfordult
- Hidraulikus lengéscsillapító, amely biztosítja a sima és csendes működést
- Rozsdamentes acél ház nagyfokú korrózióállósággal

## Specifikációk

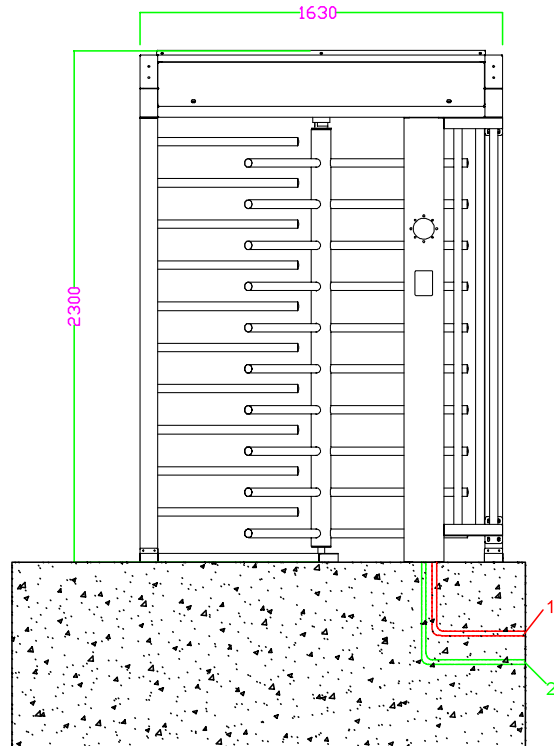
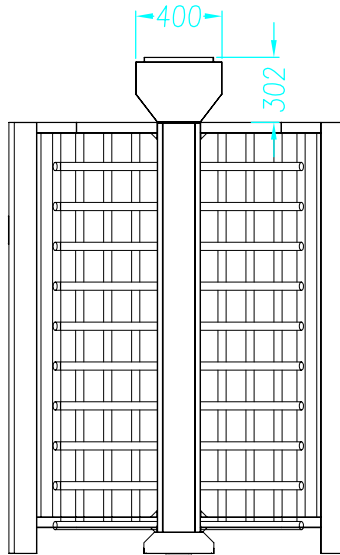
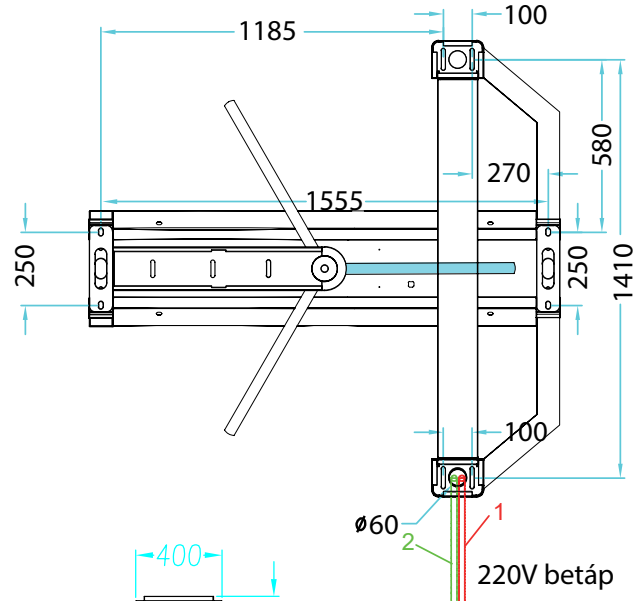
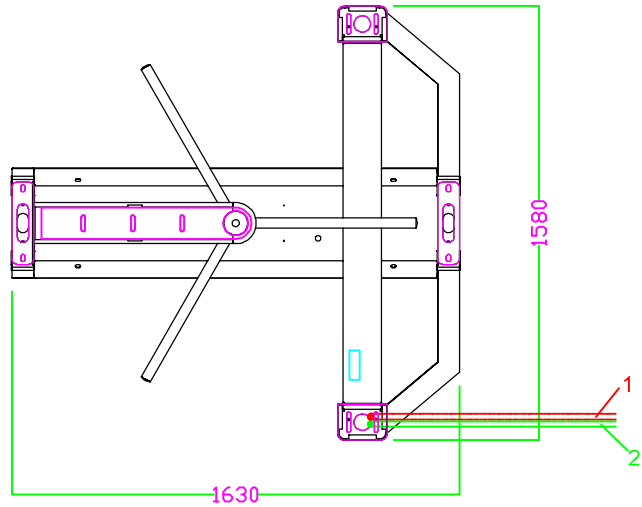
- Forgókapu tápfeszültség: 100 - 240V AC, 50/60Hz
- Vezérlő tápfeszültség: 24V DC
- Tekercs tápfeszültség: 24V DC
- Teljesítmény: 30W
- Kommunikáció: RS485
- Vezérlés: Száraz kontakt (NO)
- Nyitási idő: <1 másodperc
- Átadóképesség: 25 - 30 fő
- Élettartam: 500 ezer áthaladási ciklus
- Anyaga: 304 rozsdamentes acél
- Időjárás elleni védelem: IP55
- Hőmérséklet: -25°C ~ +70°C
- Páratartalom: <95% (nem lecsapódó)
- Külső méretek: 1650 x 1650 x 2300 mm
- Áthaladási szélesség: 650mm
- Nettó súly: 260 kg




## Befoglaló méretek



## Telepítési segédlet

A telepítési segédletben található ábrák tájékoztató jellegűek, céljuk a pontos méretek bemutatása. A termék végső kinézetéről a lap jobb oldalán található ábra a mérvadó.

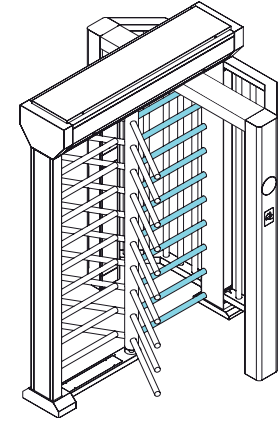


- 1  Védőcső  $\varnothing 25$  mm, 230V AC (3x2,5 mm)
- 2  Védőcső, RS485 (4x0,5 mm), TCP/IP (2x8)
- 3  Rögzítési pontok, legalább M12x90mm beton dübelrel

## FIGYELEM!

A függőleges tengelyen 3 kapu egymástól 120°-os szögben elhelyezve található. Telepítés során ügyeljen arra, hogy az egyik ilyen kapu az áthaladási útra merőleges legyen az alábbi ábra szerint.

Egyéb esetben a belépéskor a belépő személyt az eszköz be fogja zárni.



## KARBANTARTÁS SZÜKSÉGES!

Az eszköz karbantartása szükséges, és nem elhanyagolható tevékenység. Az eszköz szakemberrel történő telepítése a telepítő cég feladata és felelőssége.

A rendszeres karbantartást igénylő eszközök karbantartására az eszközt telepítő céggel tudnak karbantartási szerződést kötni.

Telepítés után a gyári védő fóliát maradéktalanul távolítsák el, majd denaturált szeszes törölővel töröljék tisztára a felületet. Ezek után használjanak nemesacél (INOX) ápolót. Fújják át a termék felszínét, majd hagyják az ápolót megszáradni.

A forgókapuk rendszeres felülvizsgálatot igényelnek. Az INOX felület a környezeti, valamint az időjárásból fakadó hatások miatt rendszeres ápolást igényel.

Beltéri telepítés esetében **maximum 12** havonta.

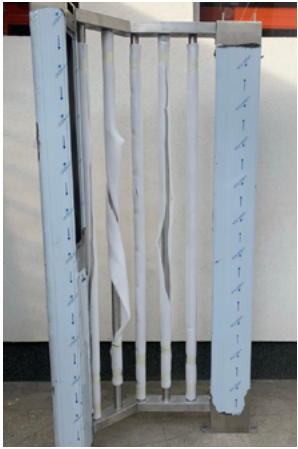
Külséri telepítés esetében **maximum 6** havonta.

Extrém környezetben **gyakoribb időközönként**.

Bővebb útmutatásért töltsék le a honlapunkon a termék mellé csatolt **Karbantartási útmutatót**.

# Összeszerelési útmutató

BMTV-539  
Függőleges tengelyű forgókapu -  
1 belépős - kültéri  
ADATLAP



1.) Csomagolja ki az elemeket.  
2.) Miután kicsomagolta az elemeket, kezdje el összerakni a forgókapu félkör alapú oldalsó elemét. Ezt 3 elemből tudja összerakni. A középső elemhez tudja rögzíteni a két oldalsó elemet a csomagban található csavarok segítségével.



3.) Helyezze fel a félörv elem felső keresztmervítését 4 db csavar segítségével.

4.) Amint összerakta az oldalsó félkör alapú elemet, rögzítheti a számára kialakított beton felületbe, dűbelek vagy előre bebetonozott menetesszárak segítségével.

A rögzítési pontok kimérésére kifejezetten ügyeljen, amennyiben előre kialakított helyre telepítik a kaput.



5.) A "fésűs" elem aljához rögzítse a csapágyat tartalmazó elemet 4 db csavar segítségével.

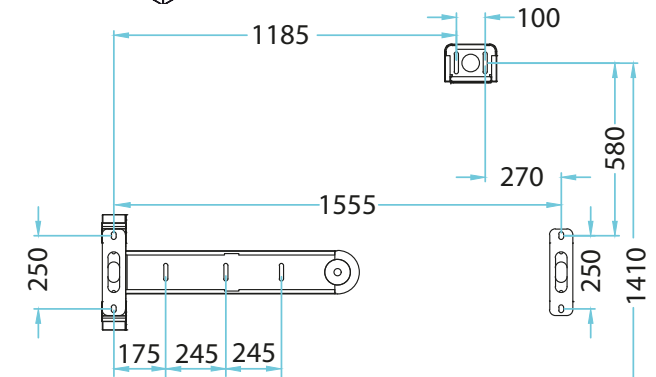
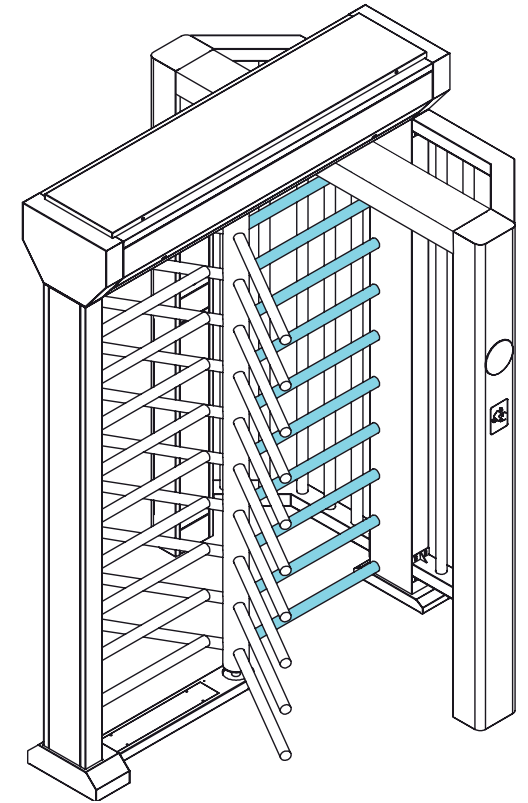
6.) Mérje ki a félkörív alapú elemmel szemben lévő "fésűs" elem helyét, majd mielőtt rögzítené az alaphoz, illessze rá a felső elemet, és győződjön meg róla, hogy az elemek a helyükön vannak, az oldalsó elemek függőlegesek, és nem feszül a szerkezet. Jelölje be a "fésűs" elem rögzítési pontjait, majd rögzítse azt az alaphoz.



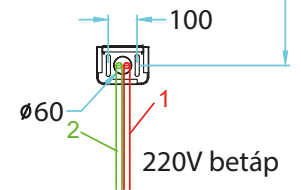
7.) A felső elem mozgatása két embert igénylő feladat. Illesszék a felső elemet a félkör alapú és a "fésűs" elem kiálló menetes száira. A felső elem ajtajának lenyitásával hozzáférhetővé válnak a menetes szárok, ami segítségével rögzítse a felső elemet az oldalsó elemekhez. Ügyeljenek arra, hogy a felső elemet rögzíteni kell a félkör alapú elem felső keresztmervítéséhez. Ezt szintén az ajtót lenyitva felülről tudja megtenni.

8.) Szereljük össze a tengelyt. Ügyeljenek arra, hogy a tetején a pozícionáló tárcsa a képen látható állásban legyen, máskülönben nem fogják tudni beilleszteni a tengelyt a jobb oldali ábzán látható módon.

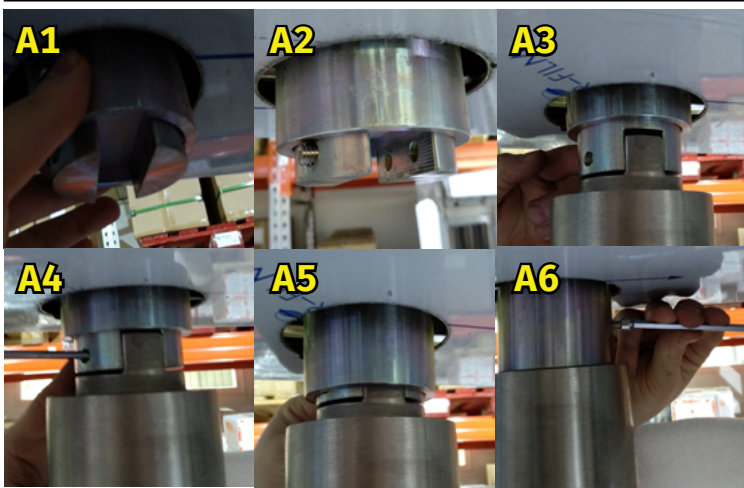
9.) Helyezzék a tengelyt a helyére és rögzítsék. Ügyeljenek rá, az áthaladási úrtá a tengely egyik "ajtaja" merőleges legyen, a félkör alapú elem középső részére, ahogyan azt a jobb oldali ábrán láthatja.



M10-es menetes szár



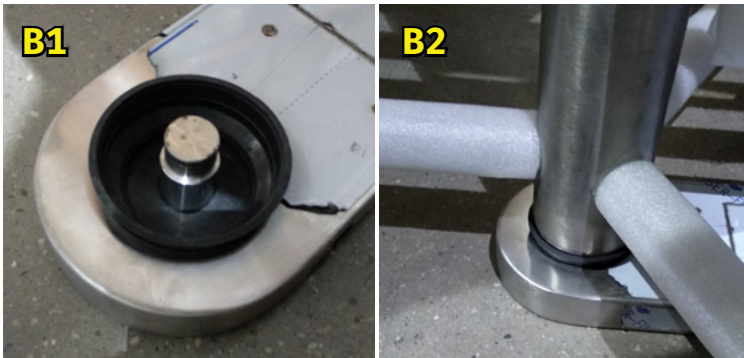
## Összeszerelési tippek



A forgókapu középső tengelyének behelyezése során először az alsó tengely középpontként funkcionáló elemből vegye ki a tengely rögzítő gyűrűt és helyezze fel a helyére (A1-A2. kép).

Ezután helyezték a tengelyt az alsó tengely középpontra (B1.-B2. kép), majd illesszék a tengely tetejét a felső horonyba, és rögzítse azt a hernyócsavarok segítségével. (A3.-A4. kép).

Ezután engedje rá a rögzítő gyűrűt és fixálja azt egy csavarral. (A5.-A6. kép)



A felső elem ajtajának kitámasztása a csomagban található 4db lemezzel.



### FONTOS TUDNIVALÓK, AMELYEK MEGKÖNNYÍTIK AZ ÜZEMBE HELYEZÉST:

- A C1 képen láthatja a kismegszakítót, ahova a tápot kell bekötni. (fázis-nulla-föld)  
Minden esetben kérje szakember segítségét.

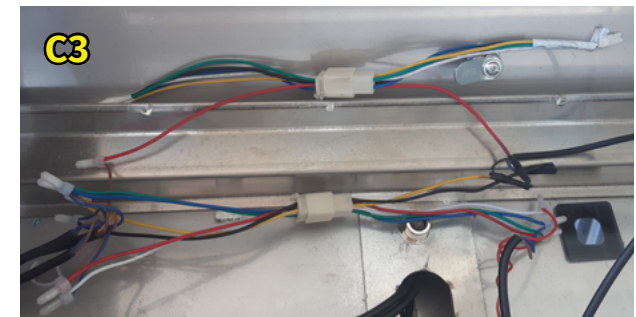
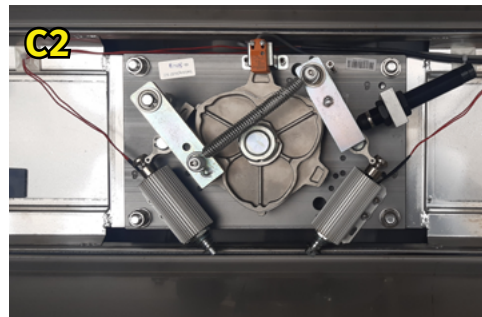
- Az elemek összerakásánál ügyeljenek a vezetékekre!

- A felső elemben található solenoidok csatlakozóját kösse össze a vezérlővel. A csatlakozók összekötésénél ügyeljen arra, hogy az egyik csatlakozó csak 1 vezetéket csatlakoztat, a másik pedig többet. A helyes összekötés a C3 képen látható.

- A vezérlő panel nyitáskor száraz kontaktust vár mind a két irányba.  
Auto SW1, Auto SW2 csatlakozási helyek (a bekötési ábra részben láthatóak)

- A Power Out kimenetre a két kártyaolvasót rá tudják kötni.

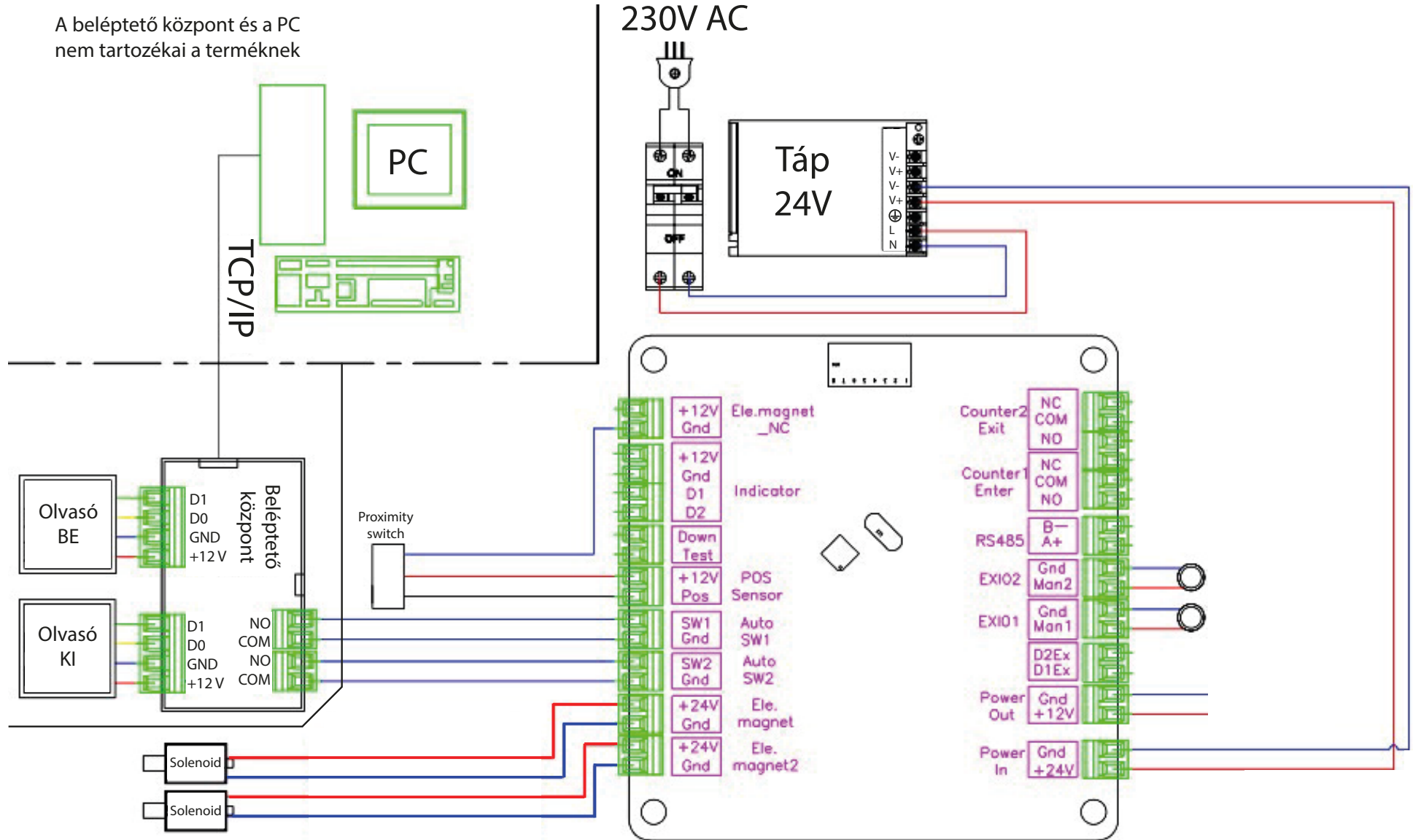
- A Counter1\_Enter és a Counter2\_Exit kimenetek számláló kimenetek (NO-NC-COM)



- A D1 képen látható narancssárga érzékelő helyes pozíciója.

# Bekötési ábra

A beléptető központ és a PC nem tartozéka a terméknek



**BMTV-539**  
 Függetlenes tengelyű forgókapu -  
 1 belépős - kültéri  
**ADATLAP**

# DIP kapcsolók állítási lehetőségei

# Gyári beállítás

Időzítésért felelős DIP kapcsolók							7	8
6	5	4	3	2	1	Visszazárési idő		
0	0	0	0	0	1	2S	Gyárilag NO állásban	Többszörös átengedés (gyárilag kikapcsolva)
0	0	0	0	1	0	2S		
0	0	0	0	1	1	2S		
0	0	0	1	0	0	2S		
0	0	0	1	0	1	2.5S		
0	0	0	1	1	0	3S		
0	0	0	1	1	1	3.5S		
0	0	1	0	0	0	4S		
0	0	1	0	0	1	4.5S		
0	0	1	0	1	0	5S		
0	0	1	0	1	1	5.5S		
0	0	1	1	0	0	6S		
0	0	1	1	0	1	6.5S		
0	0	1	1	1	0	7S		
0	0	1	1	1	1	7.5S		
0	1	0	0	0	0	8S		
0	1	0	0	0	1	8.5S		
0	1	0	0	1	0	9S		
0	1	0	0	1	1	9.5S		
0	1	0	1	0	0	10S		
0	1	0	1	0	1	10.5S		
0	1	0	1	1	0	11S		
0	1	0	1	1	1	11.5S		
0	1	1	0	0	0	12S		
0	1	1	0	0	1	12.5S		
0	1	1	0	1	0	13S		

