

INPULSE

Ujjvéna- és kártyaolvasós beléptető terminál

Kép



Leírás

Az INPULSE egy **hálózati beléptető terminál**, mely rendelkezik **RFID kártyaolvasóval 125kHz-es EM** típusú kártyákhoz, **érintőképernyővel** és **ujjvéna felismeréssel**. Kialakításának köszönhetően **könnyedén szerelhető** asztalra. **Programozását** elvégezheti az **érintőképernyő segítségével** magán az eszközön, de számítógéphez csatlakoztatva akár **szoftveresen is. NO/NC-s relé** kimenetének köszönhetően zárvezérlés is megoldható vele. A biztonságot növeli a **beépített szabotázs védelem**.

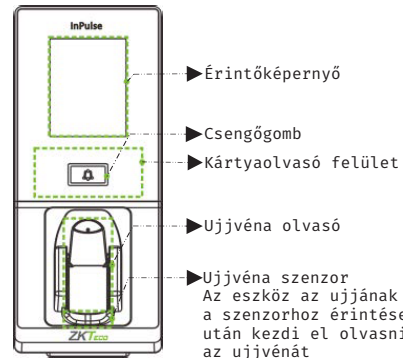
Tulajdonságok

- Modern megjelenés
- Interaktív felhasználói felület
- Gyors és pontos ujjvéna azonosítás
- USB port manuális adatátvitelhez
- Ujjvéna/kártya/jelszó azonosítás
- Mikrokapcsolós, mechanikai tamper védelem

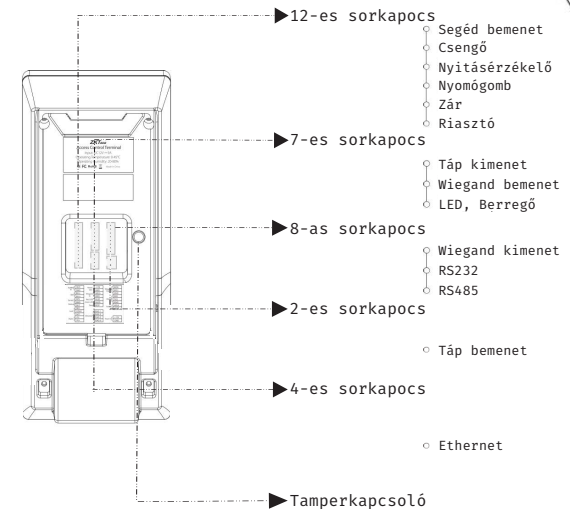
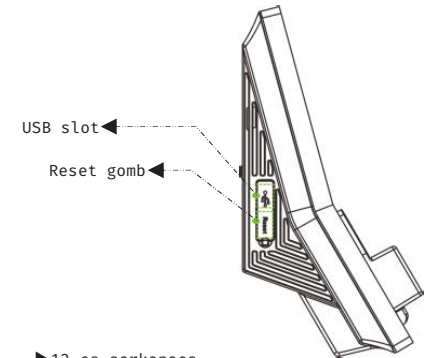
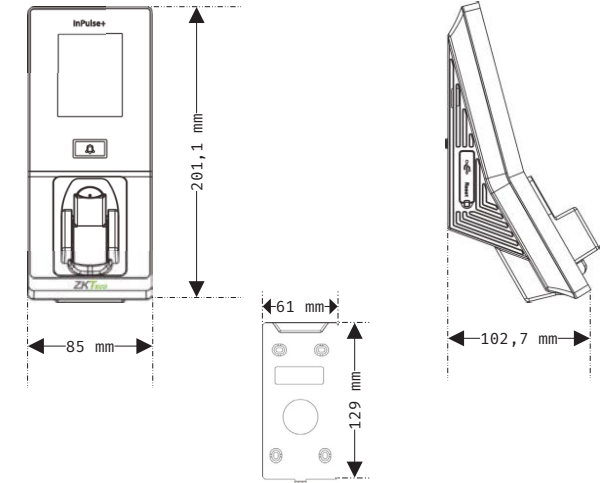
Specifikáció

- Kijelző TFT, 2.8" kijelző
- Ujjvéna kapacitás 1.500
- Kártya kapacitás 2.000
- Esemény kapacitás 100.000
- Olvasható kártya 125 kHz EM
- Kommunikáció TCP/IP, RS485, USB, Wiegand ki- és bemenet
- Akkumulátor -
- Csatlakozások Zár, Nyitógomb, Nyitásérzékelő, Riasztó, Csengő
- Tápfeszültség 12 V DC, <500 mA
- Működési hőmérséklet -10°C ~ +50°C
- Méretek 85 × 201,7 × 102,7 mm

Eszköz felépítése

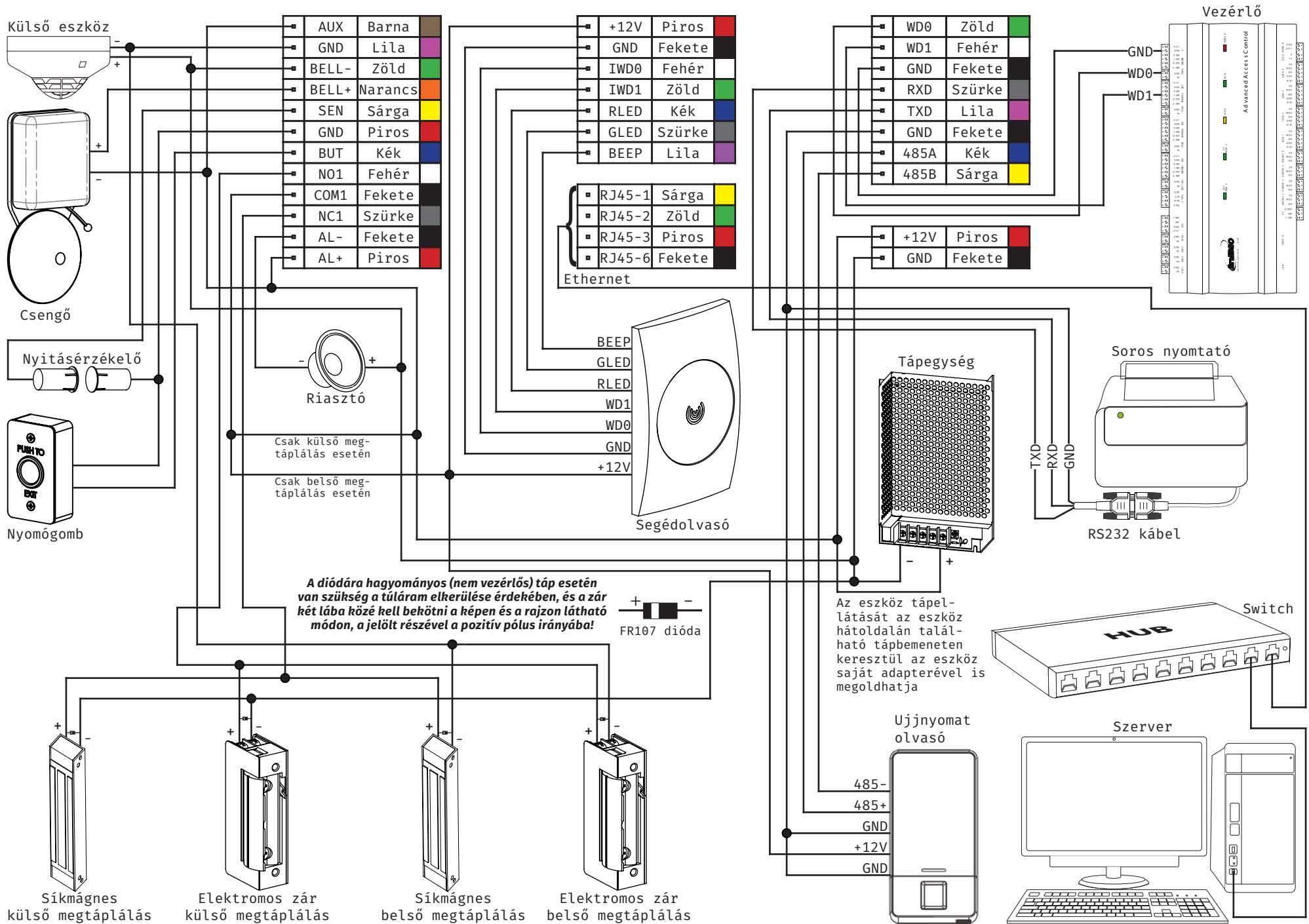


Műszaki rajz



Bekötés

IMPULSE
 Ujjvéna- és kártyaolvasós
 beléptető terminál
 ADATLAP



Programozás és használat

Az eszköz programozását a legegyszerűbben a ZKBiosecurity3.2 nevű szoftveren teheti meg, melyet az oldalunkon található magyar nyelvű adatlapja segítségével könnyen kezelhet. Van azonban néhány beállítás, amelyet csak az eszközön végezhet el (például hangerő állítása). A szoftver beszerzéséért kérjük érdeklődjének nálunk.

Az alábbiakban az eszköz menüjéhez láthat egy rövid útmutatót:



User Mgt.:

Itt adhat hozzá új felhasználókat, Kilistázhatja a már hozzáadott embereket, valamint állíthatja a lista stílusát. A felhasználók hozzáadása egyszerűbb és gyorsabb a szoftveren keresztül.

User Role:

Itt adhat különböző jogosultságokat a felhasználóknak.

Comm.:

Itt állíthatja be az eszköz kommunikációs paramétereit, mint például az IP cím.

System:

Itt a rendszer beállításokat végezheti el, mint például a dátum beállítás, de Firmware frissítésre, valamint a gyári beállítások visszaállítására is itt van lehetősége.

Personalize:

Itt találja az interfész beállításokat, mint például a hang ki- és bekapcsolása, a hangerő állítása vagy éppen ki- és belépési állapotok személyreszabása.

Data Mgt.:

Ebben a menüpontban az eszközben tárolt adatok kezelését és törlését végezheti el.

Access Control:

Itt a beléptetéshez szükséges beállításokat találja. Ezekhez a beállításokhoz fokozottan ajánlott a szoftver használata az eszköz menüje helyett.

USB Manager:

Itt végezheti el az adatok kimentését az eszközről USB tároló segítségével.

Attendance Search:

Itt találja a munkaidő nyilvántartási funkcióhoz tartozó adatokat. Ezen adatok megtekintése a szoftveren keresztül sokkal egyszerűbb, kényelmesebb és átláthatóbb.

Print:

Amennyiben csatlakoztatott nyomtatót az eszközhöz, itt végezheti el az adatok kinyomtatását. Az előző menüponthoz hasonlóan, ez a művelet is sokkal egyszerűbb a szoftveren keresztül.

Autotest:

Itt egy gyors teszt keretében ellenőrizheti az eszköz különböző funkcióinak helyes működését.

System Info:

Itt tekintheti meg a rendszer információkat, mit például a szabad kapacitást és a Firmware verziót.

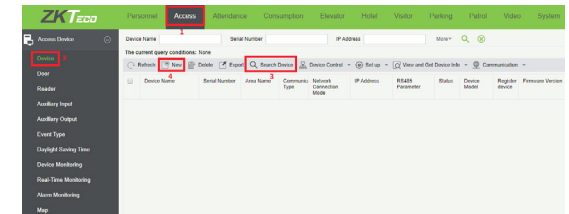
Használat:

Az eszköz telepítését és beállítását követően használatra rendkívül egyszerű, csupán a tasztatúrán található nyilak segítségével ki kell választani a csekkolás irányát, majd meg kell adni a felhasználóhoz társított nyitókódot, kártyát, vagy ujjlenyomatot. A sikerességet hang- és LED jelzés mutatja.

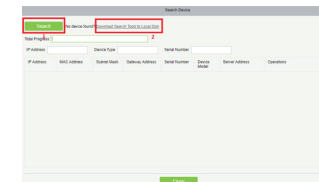
Csatlakoztatás a szoftverhez

Az eszköz szoftverhez való csatlakoztatása előtt az eszköz menüjében kell néhány beállítást elvégeznie. Keresse meg a **Comm.** menüpontot, és itt először lépjen be az **Ethernet** almenübe. Itt állítsa be az eszköz **IP címét** úgy, hogy azonos **tartományon** (az **IP cím**ben a **második pont után következő egy-, kettő-, vagy háromjegyű szám**) legyen, mint a **szerver IP címe**, az **alhálózati maszkot** és az **alapértelmezett átjárót** pedig a **szerverének** megfelelően.

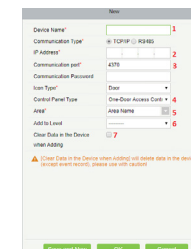
Ezután lépjen ki az **Ethernet** beállításokból és ezúttal a **Comm.** menüpont **Cloud Server Setting** almenüjébe lépjen be. Itt be kell állítania egy **ADMS szervert** egy **IP cím** és egy **port** megadásával. **IP címnek** a **szerver IP címét** adja meg, **portnak** pedig azt a **portot** adja meg, amin a **ZKBiosecurity** fut (a **szoftver böngésző lapján a böngészősávban látja a szerver IP címét követő kettős-pont után**). Miután ezt a beállítást is megejtette, valamint az eszköz csatlakoztatva van a szerverhez ethernet kábel segítségével, mostmár hozzáadhatja a szoftverhez az eszközt.



Először a szoftver felső főmenüjében kattintson az **Access**-re, majd az oldalsó menüben a **Device**-ra. Ezután a felső almenüben a **Search Device** gombbal rákereshet az eszközre a lent látható felugró ablakon keresztül, vagy a **New** gombbal manuálisan is hozzáadhatja az eszközt.



A Search-csel indítja a keresést, majd miután a szoftver megtalálta az eszközt, a mellette lévő Add gombbal adhatja hozzá. Ha nem található eszköz, a megjelölt linke kattintva tölthet le egy külön kereső és konfigurációs alkalmazást.



- 1: Itt adhat nevet az eszköznek.
- 2: Ide írja be az eszköz IP címét.
- 3: Az eszköz Ethernet beállításainál található port.
- 4: Itt választhatja ki az eszköz típusát.
- 5: Itt rendelje az eszközt egy szoftverbeli területhez.
- 6: Itt hozzáadhatja az eszközt egy hozzáférési szinthez.
- 7: Kipipálva a hozzáadás során az eszköz adatai törölődnek.